

Avvitadadi ad impulso

Impact wrenches - User's guide

E 1126 4016



Importante: prima dell'uso leggere attentamente le presenti istruzioni e conservarle per ulteriori informazioni.

• Avvertenze

La presente nota informativa è redatta secondo la Direttiva 2006/42/CE.

Leggere e far leggere a ciascun operatore attentamente la presente nota informativa prima dell'installazione, uso, manutenzione, riparazione o smaltimento dell'utensile.

La maggior parte degli incidenti può essere evitata se vengono rispettate le presenti istruzioni, compilate con riferimento alla **Direttiva 2006/42/CE** ed alle norme specifiche degli utensili portatili.

In ogni caso accertarsi e conformarsi sempre alle norme di sicurezza nazionali.

Non rimuovere e non deteriorare le etichette descritte particolarmente quelle imposte dalla legge.

• Dati tecnici

Per bulloni fino	M	16
Coppia di serraggio max.	Nm	850
Impulsi	min	1100
Velocità a vuoto max.	giri/min	6000
Consumo aria	l/sec	8,3
Coppia raccomandata	Nm	60-650
Pressione sonora	dB(A)	93
Vibrazioni in utilizzo	m/s ²	8,659
Per tubi Ø interno	mm	8
Attacco quadro ■	pollici	1/2
Attacco aria filettato	pollici	1/4
Peso	kg	2,47
Riversibilità		si

• Applicazioni principali

Questo utensile è ideale per effettuare operazioni su mezzi quali autocarri, natanti, macchinari edili, macchine movimento terra, ecc.

• Precauzioni d'impiego

Pressione dell'aria

Si raccomanda una pressione a vuoto di 90 PSI. Un valore inferiore (sotto i 90 PSI, 6,2 bar) riduce la velocità di esercizio senza apprezzabili vantaggi. Una pressione maggiore (oltre 90 PSI, 6,2 bar) incrementa le prestazioni ma riduce la durata dell'utensile con l'insorgenza rapida di usura con conseguenti danni e rischi per l'operatore.

Impianto aria

Utilizzare un tubo flessibile da $\frac{3}{8}$ tra il compressore e l'utensile. L'aria compressa viene raffreddata e il contenuto d'acqua viene separato all'uscita dell'aria dal compressore. Una parte d'acqua resta tuttavia condensata nella tubazione con possibilità di penetrazione all'interno dell'utensile con conseguenti danni.

Occorre pertanto installare un filtro d'aria ed un lubrificatore tra il compressore e l'utensile.

Utilizzare un compressore almeno da 3 HP o superiore.

Tubo aria

Pulire il tubo dell'aria utilizzando aria compressa prima di collegarlo all'utensile per prevenire l'eventuale formazione all'interno di umidità o polvere che possono provocare ossidazione o malfunzionamenti dell'utensile.

Al fine di compensare lunghezze eccessive del tubo (oltre 8 metri), occorre incrementare proporzionalmente la pressione della linea.

• Funzionamento

Interruttore ON/OFF

Tenere premuto il pulsante per l'azionamento. L'utensile arresta la rotazione entro pochi secondi dal rilascio del pulsante stesso.

Ai fini della sicurezza collocare l'utensile su un piano o su un supporto verticale dopo il suo completo arresto.

Il senso di rotazione viene determinato dall'interruttore posto trasversalmente al corpo macchina.

• Avvertenze generali

- Applicare al foro filettato un attacco rapido maschio standard per aria compressa.

- Usare un tubo di alimentazione del diametro interno di almeno 8 mm.

- Alimentare solo con aria compressa deumidificata e senza inquinanti.

- Applicare possibilmente un filtro di alimentazione, da pulire regolarmente.

- Servirsi di un impianto di alimentazione che rispetti i valori di pressione indicati (max 10% in più del valore massimo indicato) utilizzando un riduttore di pressione alimentato da un impianto che rispetti le vigenti norme di sicurezza.

• Guida all'uso

Usare sempre un avvitatore con la coppia di serraggio corrispondente a quella richiesta dall'applicazione.

Se per errore è stata utilizzata una coppia superiore a quella richiesta:

1) in caso di avvitamento sostituire il bullone e riformare il filetto su cui era avvitato, causa snervamento.

2) in caso di svitamento sostituire comunque il bullone e controllare il filetto su cui era avvitato.

Se avete usato una coppia inferiore, riavvitare con un apparecchio con coppia corretta, per evitare i rischi di un serraggio insicuro.

Evitare di operare a una pressione più alta di quella richiesta per risparmiare energia, fare meno rumore e preservare dall'usura l'apparecchio.

• Manutenzione

A intervalli regolari alimentare con l'aggiunta di lubrificante, al fine di mantenere l'apparecchio in efficienza e di prolungarne la vita.

Pulire il filtro di alimentazione e scaricare la condensa a intervalli regolari.

Usare solo ricambi originali e servirsi solo di organizzazioni di servizio autorizzate, non eseguire interventi di manutenzione con attrezzi impropri, servirsi dell'allegato disegno esploso con lista di ricambi.

Indicare le parti più soggette a usura, da smontare e controllare a intervalli regolari, nonché eventuale lista di malfunzionamenti e azioni di correzione.

Stoccaggio

Evitare di riporre l'utensile in luoghi soggetti ad umidità elevata. Se l'utensile viene riposto dopo essere stato utilizzato senza aver effettuato alcuna manutenzione, l'umidità residua all'interno dello stesso può provocare l'insorgere di ossidazione. Prima di procedere allo stoccaggio e dopo l'uso, lubrificare l'imbocco d'aria dell'utensile e farlo funzionare brevemente.

Smaltimento

Collocare gli utensili fuori servizio negli appositi contenitori previsti per la raccolta differenziata. Non gettare nel fuoco.

Ordine parti di ricambio

Per ulteriori informazioni di carattere operativo e funzionale o per la sostituzione di parti di ricambio o componenti contattare il rivenditore presso il quale avete acquistato l'utensile o il reparto manutenzione della nostra Società.

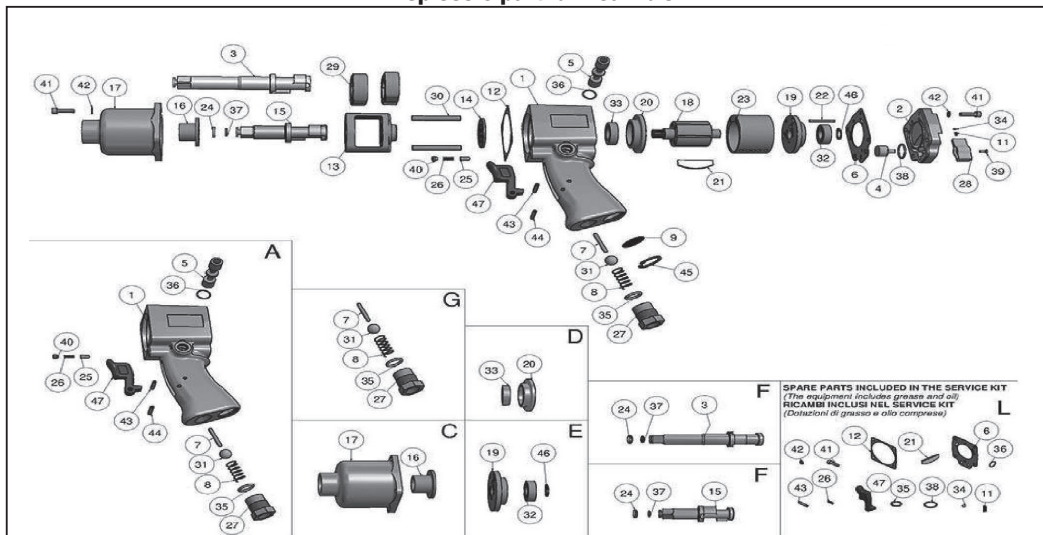
Per ordinare parti di ricambio e/o componenti specificare sempre:

numero del particolare, descrizione esatta e la quantità.

• **Attenzione**

- 1) L'utensile non deve essere utilizzato in ambienti a rischio di esplosione.
- 2) Scollegare il tubo dell'aria prima di sostituire o regolare gli utensili di manovra.
- 3) Capelli lunghi o un abbigliamento eccessivamente ampio possono risultare pericolosi durante il funzionamento.
- 4) Stare in posizione ben bilanciata ed indossare sempre guanti da lavoro per ridurre i rischi derivanti dalla coppia tra l'impugnatura e il pezzo da trattare.
- 5) Un senso di rotazione imprevisto potrebbe avere gravi conseguenze.
- 6) Eventuali scivolamenti o cadute possono essere la causa di incidenti gravi o anche mortali.
Assicurarsi che il tubo sul tratto dove si muove l'operatore o sulla superficie da trattare non sia di lunghezza eccessiva.
- 7) Indossare uno schermo o occhiali protettivi per ridurre il rischio di essere colpiti da schegge.
- 8) Indossare una mascherina per la bocca per evitare l'inalazione diretta di polveri o detriti derivanti dal processo di lavorazione in atto, che possono risultare dannosi alla salute.
- 9) L'eccessiva pressione dell'aria e un'elevata rotazione libera possono accelerare il processo di usura dell'utensile e determinare situazioni di pericolo.

• Esploso e parti di ricambio



N°	Descrizione	pz.	N°	Descrizione	pz.	N°	Descrizione	pz.
1	Impugnatura lavorata	1	20	Flangia motore anteriore	1	38	O-ring 11,5x1,5 mm	1
2	Coperchio motore	1	21	Paletta	6	39	Vite M3x8 mm	1
3	Albero 1/2" c/gola - lungo	1	22	Spina di fermo motore	1	40	Vite M5x6 mm	1
4	Perno registro di potenza	1	23	Cilindro	1	41	Vite M5x18 mm	8
5	Invertitore	1	24	Anello quadro 1/2"	1	42	Rondella elastica	8
6	Guarnizione motore	1	25	Perno fase invertitore	1	43	Spina elastica 4x25 mm	1
7	Perno valvola	1	26	Molla	1	44	Spina elastica 4x18 mm	1
8	Molla	1	27	Corpo ingresso aria	1	45	Anello Seeger x int. Ø 24 mm	1
9	Filtro aria	1	28	Leva registro potenza	1	46	Anello Seeger x int. Ø 12 mm	1
11	Molla	1	29	Innesto	2	47	Leva avviamento	1
12	Guarnizione anteriore	1	30	Spina volano 1/4"	2	A	Impugnatura completa	1
13	Volano	1	31	Sfera inox 1/2"	1	C	Coperchio masse batten.com.	1
14	Distanziale	1	32	Cuscinetto a sfere	1	D	Flangia motore ant. compl.	1
15	Albero 1/2" s/foro - c/gola	1	33	Cuscinetto a sfere	1	E	Flangia motore post. compl.	1
16	Boccola cuffia	1	34	Sfera Ø 2,5 mm	1	F	Albero 1/2" s/foro - c/anello	1
17	Coperchio	1	35	O-ring 13,8x2,40 mm	1	F	Albero 1/2" c/anello lung.	1
18	Rotore	1	36	O-ring 13,8x1 mm	2	G	Kit ingresso aria	1
19	Flangia motore posteriore	1	37	O-ring 6,75x1,95 mm	1	L	Kit assistenza	1

DICHIARAZIONE DI CONFORMITÀ CE

La società **ABC Tools S.p.A.** con sede in Viale Europa 68/70, 20093 Cologno Monzese (MI)

Dichiara sotto la sua unica responsabilità che il prodotto:

Avvitadadi ad impulso E 1126 4016

a cui si riferisce la presente dichiarazione è conforme alle Direttiva Europea: **2006/42/CE**

Il legale rappresentante: 

Data: Ottobre 2019