

Cricco meccanico

Mechanical ratchet - User's guide

L 3396 1000



Importante: prima dell'uso leggere attentamente le presenti istruzioni e conservarle per ulteriori informazioni.
Il manuale delle istruzioni è disponibile anche in: inglese, spagnolo, francese, tedesco, olandese e senza costi su richiesta.

Indice

Componenti del cricco meccanico	2
Sicurezza	4
Simboli di sicurezza	4
Avvertenze di sicurezza	4
Adesivo di sicurezza sul manico	6
Sicurezza generale	7
Istruzioni operative	8
Sollevamento di un carico stazionario	8
Abbassamento di un carico stazionario	10
Serraggio o verricello	11
Istruzioni sulla manutenzione	12
Pulizia	12
Inceppamento	12
Conservazione del cricco	12
Conservazione del cricco per attrezzature agricole	12
Ispezione	12
Lubrificazione	12
Riparazioni	13
Parti di ricambio	13
Specifiche	14
Garanzia limitata	15

• Per il proprietario/utente

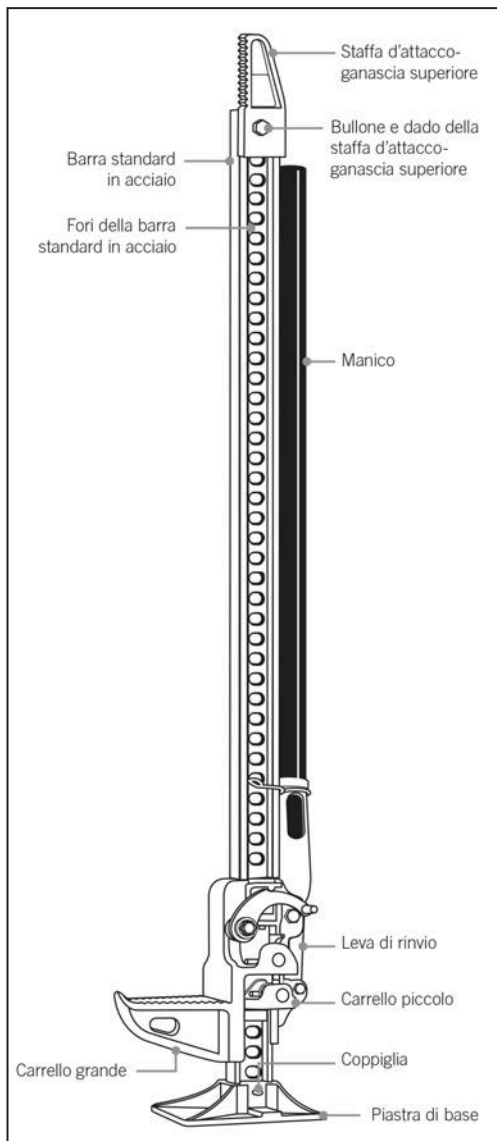
Grazie per l'acquisto del cricco. Se l'uso e la manutenzione sono corretti, il cricco funzionerà per anni in modo affidabile.

È possibile utilizzare questo cricco in molti modi tra cui:

- Sollevamento di carichi stabili.
 - Verricello per spostare carichi.
 - Serraggio.
 - Separazione.
 - Sollevamento di veicoli o altri carichi mobili (se correttamente provvisti di cunei e martinetti di stazionamento e stabilizzati).
- Conservare le istruzioni nel manico del cricco. Usare solo parti di ricambio originali. L'impiego di parti di ricambio non originali rende insicuro l'uso del cricco e annulla la garanzia.

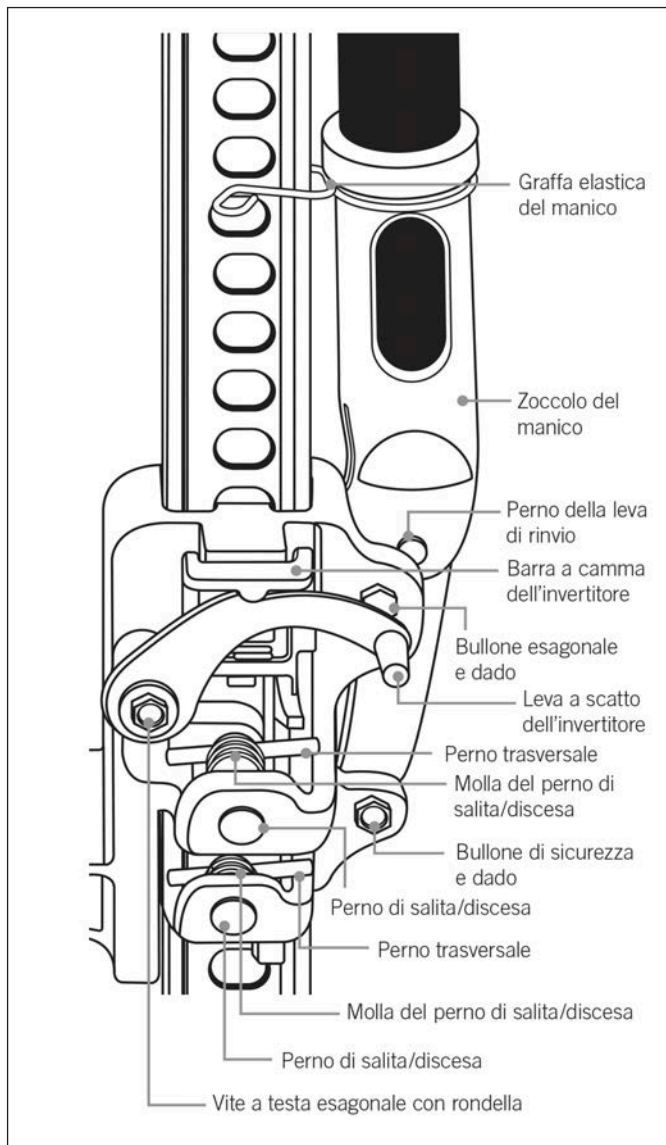
• Componenti del cricco meccanico

È necessario conoscere i componenti del cricchetto prima d'iniziare a utilizzarlo.



• Componenti meccanismo di scorrimento

La figura seguente mostra le parti associate al meccanismo di scorrimento:



• Sicurezza



Prima di utilizzare il cricco, tutti gli utenti sono tenuti a leggere e capire le istruzioni e le avvertenze sulla sicurezza di questo manuale e le etichette di sicurezza posizionate sul prodotto.

Ogni utente deve usare il cricco senza correre rischi ed eseguire correttamente la manutenzione.

Se l'utente non conosce perfettamente l'italiano, deve farsi leggere le istruzioni da una persona competente.

I manuali sono disponibili anche in altre lingue, su richiesta e senza alcun costo.

In caso di domande sull'uso in sicurezza del cricco o se servono una nuova etichetta o un altro manuale, vedere le informazioni di contatto nella pagina preposta.

Simbolo di sicurezza



PERICOLO

Il simbolo di sicurezza PERICOLO! indica un pericolo o una procedura pericolosa che **causerà** morte o gravi danni fisici

AVVERTENZA

PERICOLO

Il simbolo di sicurezza AVVERTENZA! indica un pericolo o una procedura pericolosa che **potrebbe** causare morte o gravi danni fisici.

• Avvertenza di sicurezza



NON USARE IL CRICCO PER SOSTENERE O STABILIZZARE UN CARICO.

L'uso del cricco per sostenere o stabilizzare un carico può provocare movimenti imprevisti e causare gravi danni fisici, schiacciamento e morte. Fissare sempre in modo ben saldo i cunei e i martinetti di stazionamento (stabilizzare) al carico da sollevare. Non mettere mai alcuna parte del corpo sotto un carico sollevato senza aver correttamente applicato i cunei e fornito sostegno al carico.

L'uso del cricco su paraurti bombati o tubolari determina lo scivolamento del veicolo dal cricco e conseguente caduta dello stesso, provocando morte o gravi danni fisici. Per il sollevamento della maggior parte dei veicoli con paraurti bombati o in plastica, utilizzare gli articoli originali.

Quando si utilizza il cricco come verricello:



Usare sempre le catene o cinghie da traino che sopportano un carico di lavoro superiore rispetto al cricco. Se una catena o una cinghia da traino si rompe durante l'uso come verricello, potrebbero verificarsi lo slittamento del carico o l'arretramento violento della catena o della cinghia da traino.

Quando viene utilizzata come verricello, la staffa d'attacco-ganascia superiore sostiene un massimo di 2273 kg. (5000 libbre).

Il superamento di questo limite causa la flessione o la rottura della staffa d'attacco-ganascia superiore, con conseguente spostamento del carico o arretramento violento della catena o della cinghia da traino. Ciò può causare morte o gravi danni fisici.

Quando si utilizza il cricco come pressa, la forza massima di serraggio della staffa d'attacco-ganascia superiore è di 340 kg. (750 libbre). Se si supera questo limite, la staffa d'attacco-ganascia superiore standard potrebbe piegarsi o rompersi, causando morte o gravi danni fisici.



Il movimento imprevisto del manico del cricco può colpire violentemente l'utente provocando morte o gravi danni fisici. Tenere sempre la testa lontano e fuori dalla traiettoria del manico della binda.

È possibile che il manico del cricco si sposti rapidamente quando si muove la leva a scatto dell'invertitore, causando morte o gravi danni fisici. Mettere sempre il manico contro la barra standard in acciaio con la graffa elastica agganciata prima di spostare la leva a scatto dell'invertitore. Ciò consente di evitare il movimento repentino su e giù del manico. Impugnare saldamente il manico del cricco in modo che le mani non scivolino e accertarsi che il manico non sia in posizione orizzontale quando si sposta la leva a scatto dell'invertitore.

Importante!

Durante il sollevamento e l'abbassamento, il peso del carico spinge **in alto** contro il manico del cricco. Se le mani scivolano sul manico o se quest'ultimo è in posizione orizzontale quando si sposta la leva a scatto dell'invertitore, è possibile che il manico si muova molto rapidamente verso l'alto.



Il sollevamento di uno pneumatico gonfio oltre 5 cm rispetto al terreno o il tentativo di sollevare più di una ruota alla volta può causare ribaltamento del veicolo, spostamento imprevisto e morte o gravi danni fisici. Sollevare sempre uno pneumatico gonfio meno di 5 cm e solo uno pneumatico alla volta.

AVVERTENZA



Il cricco, in posizione verticale e senza sostegno, può ribaltarsi e causare morte o gravi danni fisici. Sostenere sempre il cricco o appoggiarlo di lato quando non è in uso.

Questo cricco non funziona in sicurezza senza una lubrificazione appropriata. L'uso del cricco senza una lubrificazione appropriata si traduce in prestazioni scadenti e danni. Il cricco non è autolubrificante e va quindi ispezionata prima dell'uso e lubrificata, se necessario.

• Adesivo di sicurezza sul manico

Importante! Sostituire l'adesivo di sicurezza sul manico se danneggiato o rimosso.

PERICOLO



Le seguenti pericoli o le pratiche non sicure di lesioni gravi o morte

NON USARE IL CRICCO PER SOSTENERE O STABILIZZARE UN CARICO. L'uso del cricco per sostenere o stabilizzare un carico può provocare movimenti imprevisti e causare gravi danni fisici, schiacciamento e morte. Fissare sempre in modo ben saldo i cunei e i martineti di stazionamento (stabilizzare) al carico da sollevare. Non mettere mai alcuna parte del corpo sotto un carico sollevato senza aver correttamente applicato i cunei e fornito sostegno al carico.

L'uso del cricco su paraurti bombati o tubolari determina lo scivolamento del veicolo dal cricco e conseguente caduta dello stesso, provocando morte o gravi danni fisici. Per il sollevamento della maggior parte dei veicoli con paraurti bombati o in plastica, utilizzare gli articoli ABC TOOLS.

Quando si utilizza il cricco come verricello:

Usare sempre le catene o cinghie da traino che sopportano un carico di lavoro superiore rispetto al cricco. Se una catena o una cinghia da traino si rompe durante l'uso come verricello, potrebbero verificarsi lo slittamento del carico o l'arretramento violento della catena o della cinghia da traino.

Quando viene utilizzata come verricello, la staffa d'attacco-ganascia superiore sostiene un massimo di 2273 kg. (5000 libbre). Il superamento di questo limite causa la flessione o la rottura della staffa d'attacco-ganascia superiore, con conseguente spostamento del carico o arretramento violento della catena o della cinghia da traino. Ciò può causare morte o gravi danni fisici.

Quando si utilizza il cricco come pressa, la forza massima di serraggio della staffa d'attacco-ganascia superiore è di 340 kg. (750 libbre). Se si supera questo limite, la staffa d'attacco-ganascia superiore standard potrebbe piegarsi o rompersi, causando morte o gravi danni fisici.

Il movimento imprevisto del manico del cricco può colpire violentemente l'utente provocando morte o gravi danni fisici. Tenere sempre la testa lontano e fuori dalla traiettoria del manico del cricco.

È possibile che il manico del cricco si sposti rapidamente quando si muove la leva a scatto dell'invertitore, causando morte o gravi danni fisici. Mettere sempre il manico contro la barra standard in acciaio con la graffia elastica agganciata prima di spostare la leva a scatto dell'invertitore. Ciò consente di evitare il movimento repentino su e giù del manico. Impugnare saldamente il manico del cricco in modo che le mani non scivolino e accertarsi che il manico non sia in posizione orizzontale quando si sposta la leva a scatto dell'invertitore.

Importante! Durante il sollevamento e l'abbassamento, il peso del carico spinge in alto contro il manico il cricco.

Se le mani scivolano sul manico o se quest'ultimo è in posizione orizzontale quando si sposta la leva a scatto dell'invertitore, è possibile che il manico si muova molto rapidamente verso l'alto. Il sollevamento di uno pneumatico gonfio oltre 5 cm rispetto al terreno o il tentativo di sollevare più di una ruota alla volta può causare ribaltamento del veicolo, spostamento imprevisto e morte o gravi danni fisici. Sollevare sempre uno pneumatico gonfio meno di 5 cm e solo uno pneumatico alla volta. La forza sul manico necessaria per sollevare 2113 kg (4660 libbre) è di 80 kg (177 libbre) esercitata a 86 cm sul manico. Il carico massimo nominale è di 2273 kg (4660 libbre) fino a 121 cm, testato a 3175 kg. (7000 libbre). 60 "jack" è valutato a £ 2.660. (1209 kg) solo, testato a 4.000 libbre. (1818 kg). Se si sovraccarica il cricco durante il funzionamento, il bullone di sicurezza si rompe. In caso di rottura del bullone di sicurezza, come avviene a 3175 kg (7000 libbre), è possibile che il carico venga sostenuto, ma il manico del cricco cade senza freni. Utilizzare un cricco con capacità di carico maggiore per abbassare con sicurezza il carico sul terreno. Non sostituire il bullone di sicurezza con uno di resistenza maggiore perché ciò potrebbe guastare la binda con conseguente caduta del carico. Utilizzare sempre un bullone di sicurezza fornito da ABC TOOLS. Non sostituire il bullone di sicurezza mentre la binda è sotto carico.

AVVERTENZA

Le seguenti pericoli o le pratiche non sicure di lesioni gravi o morte

Il cricco, in posizione verticale e senza sostegno, può ribaltarsi e causare morte o gravi danni fisici. Sostenere sempre il cricco o appoggiarlo di lato quando non è in uso. Questo cricco non funziona in sicurezza senza una lubrificazione appropriata. L'uso del cricco senza una lubrificazione appropriata si traduce in prestazioni scadenti e danni. Il cricco non è autolubrificante e va quindi ispezionato prima dell'uso e lubrificato, se necessario.



Prima di utilizzare il cricco, tutti gli utenti sono tenuti a leggere e capire le istruzioni e le avvertenze sulla sicurezza di questo manuale e le etichette di sicurezza posizionate sul prodotto. Ogni utente deve usare il cricco senza correre rischi ed eseguire correttamente la manutenzione.

Se l'utente non conosce perfettamente l'italiano, deve farsi leggere le istruzioni da una persona competente. I manuali sono disponibili anche in altre lingue, su richiesta e senza alcun costo.

Se avete domande su come utilizzare la presa in modo sicuro, hanno bisogno di una nuova etichetta contattare il manuale ABC TOOLS.

• Sicurezza generale

Pratica

- Prima dell'uso, leggere il presente manuale. Non permettere l'uso del cricco a persone che non abbiano letto il presente manuale e/o non abbiano compreso i requisiti.

Spettatori

- Non permettere ad alcuno di stare vicino al cricco o sotto un carico sostenuto solo da quest'ultima.

Ispezione

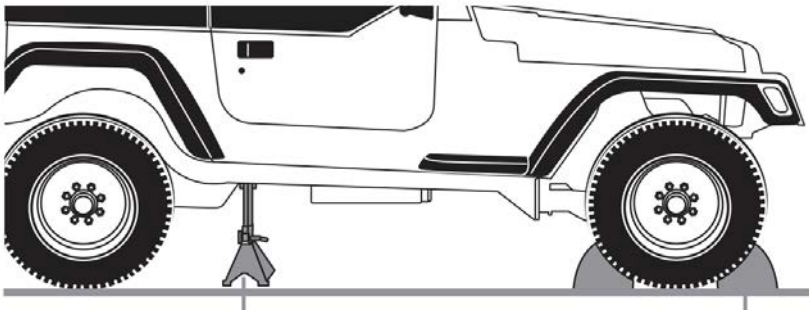
- Prima di ogni uso, ispezionare accuratamente il cricco. Assicurarsi che il cricco non sia danneggiata, eccessivamente usurata o privo di alcune parti.
- Controllare i perni di salita/discesa per accertarsi che non siano usurati o danneggiati.
- Verificare la barra standard in acciaio per accertarsi che non sia piegata e che nulla stia bloccandone i fori.
- Non utilizzare il cricco a meno che non sia in buone condizioni di funzionamento e pulita.
- Non utilizzare il cricco a meno che non sia adeguatamente lubrificata.
- L'uso di un cricco non in buone condizioni di funzionamento e pulita o non lubrificata correttamente può causare gravi danni fisici (vedere la sezione Lubrificazione).

Applicazione dei cunei e dei martinetti di stazionamento (stabilizzazione)

Un cuneo è un elemento a sezione triangolare che serve per rendere stabile un oggetto e mantenerlo immobile o per impedire il movimento di una ruota. Applicare i cunei alla ruota opposta all'estremità da sollevare.

Quando si blocca un carico, si fissa e si sostiene il carico da sollevare. I blocchi o martinetti di stazionamento devono poter sostenere un peso maggiore rispetto a quello del carico da sollevare. Non utilizzare il cricco per sostenere il carico.

I cunei impediscono il movimento



I martinetti di stazionamento stabilizzano il carico

• Istruzioni operative

Sollevamento di carico stazionario



PERICOLO

NON USARE IL CRICCO PER SOSTENERE O STABILIZZARE UN CARICO.



L'uso del cricco per sostenere o stabilizzare un carico può provocare movimenti imprevisti e causare gravi danni fisici, schiacciamento e morte. Fissare sempre in modo ben saldo i cunei e i martinetti di stazionamento (stabilizzare) al carico da sollevare. Non mettere mai alcuna parte del corpo sotto un carico sollevato senza aver correttamente applicato i cunei e fornito sostegno al carico.



L'uso del cricco su paraurti bombati o tubolari determina lo scivolamento del veicolo del cricco e conseguente caduta dello stesso, provocando morte o gravi danni fisici. Per il sollevamento della maggior parte dei veicoli con paraurti bombati o in plastica, utilizzare gli articoli ABC TOOLS.

Il movimento imprevisto del manico del cricco può colpire violentemente l'utente provocando morte o gravi danni fisici. Tenere sempre la testa lontano e fuori dalla traiettoria del manico del cricco.

È possibile che il manico del cricco si muova rapidamente quando si sposta la leva a scatto dell'invertitore, causando morte o gravi danni fisici. Prima di spostare la leva a scatto dell'invertitore, mettere sempre il manico contro la barra standard in acciaio con la graffa elastica agganciata. Ciò consente di evitare il movimento repentino su e giù del manico. Impugnare saldamente il manico del cricco in modo che le mani non scivolino e accertarsi che il manico non sia in posizione orizzontale quando si sposta la leva a scatto dell'invertitore.

Importante! Durante il sollevamento e l'abbassamento, il peso del carico spinge in alto contro il manico del cricco. Se le mani scivolano sul manico o se quest'ultimo è in posizione orizzontale quando si sposta la leva a scatto dell'invertitore, è possibile che il manico si muova molto rapidamente verso l'alto.



Il sollevamento di uno pneumatico gonfio oltre 5 cm rispetto al terreno o il tentativo di sollevare più di una ruota alla volta può causare ribaltamento del veicolo, spostamento imprevisto e morte o gravi danni fisici. Sollevare sempre uno pneumatico gonfio meno di 5 cm e solo uno pneumatico alla volta.

La forza sul manico necessaria per sollevare 2113 kg (4660 libbre) è di 80 kg (177 libbre) esercitata a 86 cm sul manico. Il carico massimo nominale è di 2273 kg (4660 libbre) fino a 121 cm, testato a 3175 kg. (7000 libbre).

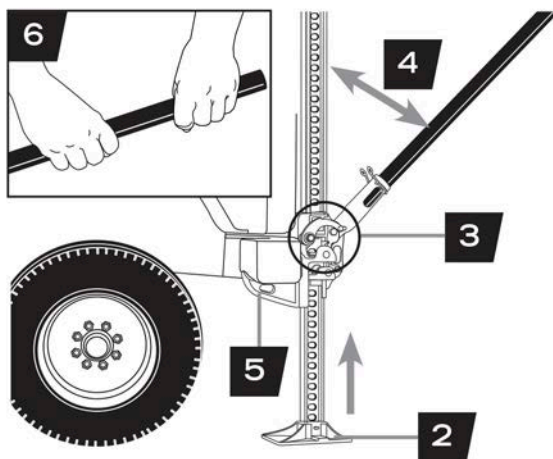
Se si sovraccarica il cricco durante il funzionamento, il bullone di sicurezza si rompe. In caso di rottura del bullone di sicurezza, come avviene a 3175 kg (7000 libbre), è possibile che il carico venga sostenuto, ma il manico del cricco cade senza freni. Utilizzare un cricco con capacità di carico maggiore per abbassare con sicurezza il carico sul terreno. Non sostituire il bullone di sicurezza con uno di resistenza maggiore perché ciò potrebbe guastare la binda con conseguente caduta del carico. Utilizzare sempre il bullone di sicurezza fornito. Non sostituire il bullone di sicurezza mentre il cricco è sotto carica.

1. Applicare in modo ben saldo i cunei e stabilizzare il carico per impedire che questo rotoli o scivoli durante il suo sollevamento (vedere la sezione Sicurezza generale: Applicazione dei cunei e dei martinetti di stazionamento).

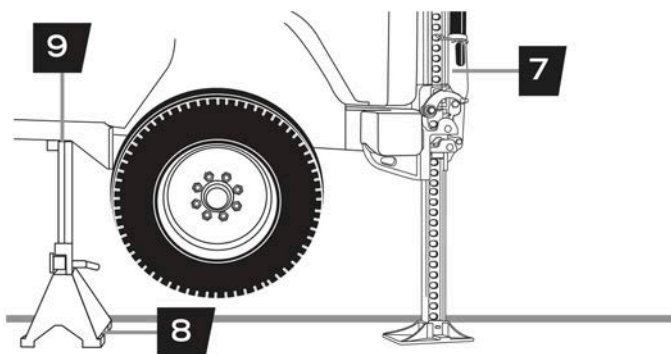


2. Posizionare in modo ben saldo la piastra di base del cricco su una superficie solida, piana e asciutta con la barra standard in acciaio puntata dritta verso l'alto.

3. Sollevare la leva a scatto dell'invertitore finché non si blocca nella posizione superiore.



Importante! Tenere il manico contro la barra standard in acciaio con la graffa elastica del manico agganciata quando non si solleva o si abbassa un carico.



4. Allontanare dalla barra standard in acciaio il manico, rilasciando la graffa elastica di quest'ultimo.
5. Afferrare il manico o il relativo zoccolo e alzare il meccanismo di sollevamento finché il carrello grande non si trova perfettamente e saldamente sotto il carico.
6. Afferrare saldamente il manico con entrambe le mani. Spostare con cautela il manico su e giù per sollevare il carico. Non utilizzare un'estensione sul manico.

Il carico si solleva a ogni colpo **verso il basso** del manico. Sorvegliare con attenzione il carico e il cricco. Interrompere il sollevamento se uno dei due inizia a muoversi. Non proseguire se non è sicuro farlo. Quando è possibile operare in sicurezza, stabilizzare e bloccare il carico.

7. Quando il carico è sollevato all'altezza desiderata, mettere il manico in posizione verticale agganciato alla barra standard in acciaio.
8. Bloccare il carico in modo ben saldo.
9. Abbassare il carico sui martinetti di stazionamento (vedere la sezione Abbassamento di un carico stazionario).
10. Rimuovere il cricco dal carico stabilizzato.

• Istruzioni aggiuntive relative del cricco per attrezzature agricole

1. Quando si fissa il cricco per attrezzature agricole ad attrezzature che utilizzano staffe di supporto tubolari, inserire sempre completamente una spina di bloccaggio nei fori delle suddette staffe.
2. Fissare sempre la spina di bloccaggio nelle staffe tubolari con la coppia di sicurezza.
3. Applicare i cunei all'attrezzatura cui è stata fissato il cricco per attrezzature agricole prima di sollevare un carico con questo tipo di binda. Il sollevamento laterale è limitato a 907 kg (2000 libbre).

Dopo aver correttamente agganciato l'attrezzatura sollevata su un veicolo mobile, abbassare sulla sua base il meccanismo di sollevamento del cricco per attrezzature agricole e spostare in alto la leva a scatto dell'invertitore.

• Abbassamento del carico stazionario



PERICOLO



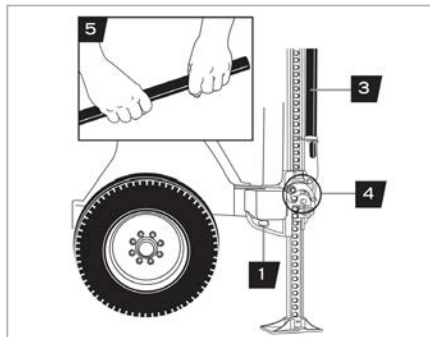
Il movimento imprevisto del manico del cricco può colpire violentemente l'utente provocando morte o gravi danni fisici. Tenere sempre la testa lontano e fuori dalla traiettoria del manico del cricco.

È possibile che il manico del cricco si muova rapidamente quando si sposta la leva a scatto dell'invertitore, causando morte o gravi danni fisici. Prima di spostare la leva a scatto dell'invertitore, mettere sempre il manico contro la barra standard in acciaio con la graffa elastica agganciata. Ciò consente di evitare il movimento repentino su e giù del manico. Impugnare saldamente il manico del cricco in modo che le mani non scivolino e accertarsi che il manico non sia in posizione orizzontale quando si sposta la leva a scatto dell'invertitore.

Importante! Durante il sollevamento e l'abbassamento, il peso del carico spinge **in alto** contro il manico della binda. Se le mani scivolano sul manico o se quest'ultimo è in posizione orizzontale quando si sposta la leva a scatto dell'invertitore, è possibile che il manico si muova molto rapidamente verso l'alto.

Il cricco deve avere un carico di 20.4 kg (45 libbre) o più per abbassarsi in modo graduale. In caso contrario, il meccanismo di sollevamento scivolerà verso il basso sulla piastra di base, **facendo cadere** il carico. Accertarsi che tutti gli astanti siano fuori dalla portata del carico che si sta abbassando.

1. Posizionare il cricco sotto il carico sollevato e alzare il carico stazionario (vedere la sezione Sollevamento di un carico stazionario).
2. Rimuovere i martinetti di stazionamento da sotto il carico.
3. Prima di abbassare il carico, accertarsi che il manico sia in posizione verticale e agganciato alla barra standard in acciaio.
4. Spostare la leva a scatto dell'invertitore nella posizione inferiore.
5. Afferrare saldamente il manico con entrambe le mani. Spostare con cautela il manico su e giù per abbassare il carico.
6. Il carico si abbassa a ogni colpo verso l'alto del manico (se il cricco s'incastra, vedere la sezione Inceppamento).



• Serraggio o verricello



PERICOLO



Quando si utilizza il cricco come verricello:

Usare sempre le catene o cinghie da traino che sopportano un carico di lavoro superiore rispetto al cricco. Se una catena o una cinghia da traino si rompe durante l'uso come verricello, potrebbero verificarsi lo slittamento del carico o l'arretramento violento della catena o della cinghia da traino.

Quando viene utilizzata come verricello, la staffa d'attacco-ganascia superiore sostiene un massimo di 2273 kg. (5000 libbre). Il superamento di questo limite causa la flessione o la rottura della staffa d'attacco-ganascia superiore, con conseguente spostamento del carico o arretramento violento della catena o della cinghia da traino. Ciò può causare morte o gravi danni fisici.

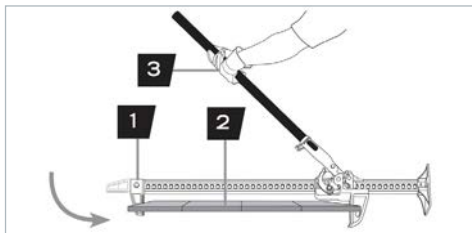
Quando si utilizza il cricco come pressa, la forza massima di serraggio della staffa d'attacco-ganascia superiore è di 340 kg. (750 libbre). Se si supera questo limite, la staffa d'attacco-ganascia superiore standard potrebbe piegarsi o rompersi, causando morte o gravi danni fisici.

Serraggio

1. Allentare il bullone della staffa d'attacco-ganascia superiore.
2. Ruotare la staffa d'attacco-ganascia superiore di 90° sulla barra standard in acciaio e serrare il bullone.

Nota: per utilizzare il cricco come morsa, è possibile collegare la staffa d'attacco-ganascia superiore in qualsiasi punto della barra standard in acciaio. 3. Azionare il cricco come si dovesse sollevare un carico (vedere la sezione Sollevamento di un carico stazionario).

3. Azionare il cricco come si dovesse sollevare un carico (vedere la sezione Sollevamento di un carico stazionario).

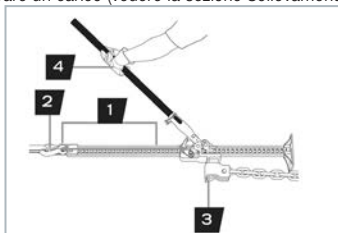


Verricello

1. Assicurarsi che la staffa d'attacco-ganascia superiore sia in linea con la barra standard in acciaio.
2. Installare in modo ben saldo l'estremità di una catena o una cinghia da traino sull'oggetto da trainare con il verricello. Fissare in modo ben saldo l'altra estremità della catena o della cinghia da traino alla staffa d'attacco-ganascia superiore del cricco.

Nota: se la catena o la cinghia da traino non passa attraverso la staffa d'attacco-ganascia superiore del cricco, utilizzare un grillo.

3. Prendere un'altra catena o cinghia da traino e assicurare un'estremità a un oggetto fisso e stabile. Collegare l'altra estremità della catena o della cinghia da traino al carrello grande sul cricco (non collegare la catena o il grillo al foro inferiore del carrello grande sul cricco).
Se l'oggetto fisso è un albero, seguire la massima "andare con i piedi di piombo" e usare una cinghia per alberi.
4. Azionare il cricco come si dovesse sollevare un carico (vedere la sezione Sollevamento di un carico stazionario).



Suggerimento: usare il kit per ottenere gli articoli necessari per l'uso come verricello che comprendono, accessori per verricello personalizzati, grillo a D, guanti e una cinghia per alberi.

• Istruzioni sulla manutenzione

Se l'uso e la manutenzione sono corretti, il cricco funzionerà per anni. Seguire attentamente le istruzioni di manutenzione per mantenere il cricco in buone condizioni di funzionamento. **NON EFFETTUARE MAI LA MANUTENZIONE DEL CRICCO MENTRE È SOTTO CARICO.**

Pulizia

Se le parti mobili del cricco o la barra standard sono intasate, pulire con aria compressa, acqua compressa o una spazzola dura. Per pulire il cricco, usare un solvente detergente non infiammabile o un altro valido sgrassatore. Rimuovere la ruggine presente, utilizzando se possibile un lubrificante penetrante.

Inceppamento

Se i perni di salita/discesa iniziano a incepparsi nei fori della barra standard, il cricco non funzionerà correttamente e in modo sicuro. I perni di salita/discesa arrugginiti, lo sporco o l'usura della barra possono essere la causa degli inceppamenti.

Pulire e lubrificare il meccanismo di sollevamento, come indicato nella sezione Lubrificazione. Testare il cricco sollevandola senza carico. Se l'inceppamento non si risolve, inviare il cricco alla nostra officina per la riparazione. Se il cricco s'inceppa mentre è sotto carico, utilizzare un cricco con capacità di carico pari o superiore per abbassare con sicurezza il carico sul terreno. Una volta risolto l'inceppamento del cricco, pulire, lubrificare e testare come descritto all'inizio di questo paragrafo.

Conservazione del cricco

1. Mettere il manico in posizione agganciata verticale contro la sbarra standard in acciaio.

2. Sollevare la leva a scatto dell'invertitore finché non si blocca nella posizione superiore.

3. Sollevare la leva a scatto dell'invertitore finché non si blocca nella posizione superiore.

Suggerimento: se la presa viene conservata all'aperto, considerare l'uso dell'apposita custodia.

• Conservazione del cricco per attrezzature agricole

1. Ruotare il cricco per attrezzature agricole in posizione orizzontale. Appoggiare il manico in acciaio del cricco per attrezzature agricole sulla sommità della barra standard in acciaio.

2. Fissare il cricco in questa posizione con la spina di bloccaggio inserita nei fori della staffa di montaggio tubolare.

3. Fissare la spina di bloccaggio nelle staffe di montaggio tubolari con la coppiglia di sicurezza.

Ispezione

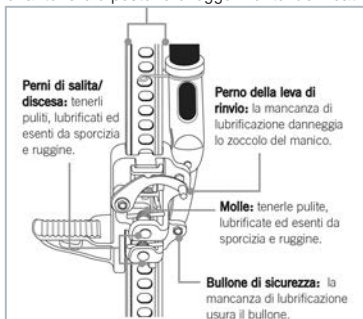
Prima di ogni uso, ispezionare il cricco alla ricerca di eventuali danni, usura, parti rotte o mancanti (ad es., perni di salita) e verificarne la funzionalità (vedere la sezione Sicurezza generale: Ispezione). Per ottenere prestazioni ottimali dal cricco, seguire le istruzioni sulla lubrificazione e la conservazione.

AVVERTENZA

Lubrificazione

L'uso del cricco senza una lubrificazione appropriata si traduce in prestazioni scadenti e danni. Il cricco non è autolubrificante e va quindi ispezionata prima dell'uso e lubrificata, se necessario. Dopo la pulizia, lubrificare il cricco con olio penetrante leggero oppure uno spray al silicone o al teflon nei seguenti punti:

Barra standard in acciaio: tenere i bordi anteriore e posteriore leggermente lubrificati ed esenti da sporcizia e ruggine.



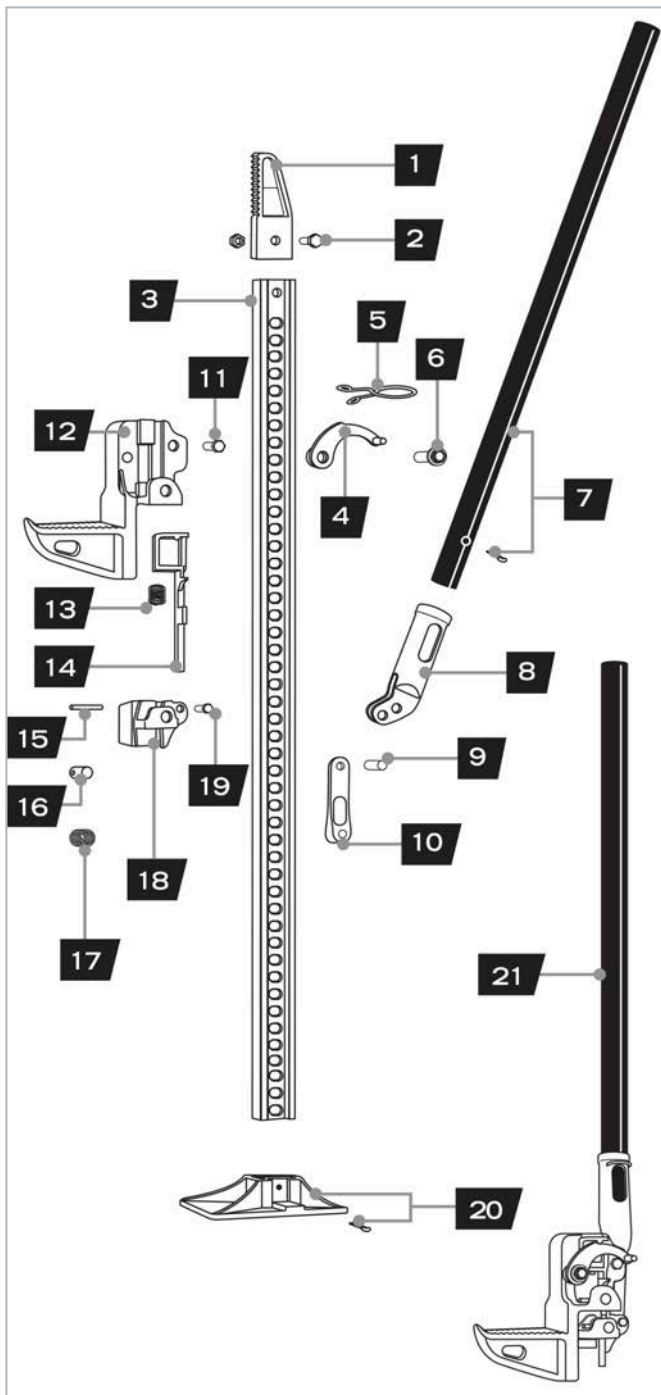
Importante! Per lubrificare il cricco, non utilizzare olio o grasso per motori.

• Riparazioni

Se occorre riparare il cricco, utilizzare solo parti di ricambio originali. L'impiego di parti di ricambio non originali fornite rende insicuro l'uso del cricco annulla la garanzia.

• Parti di ricambio

1. Staffa d'attacco-ganascia superiore
2. Bullone e dado della staffa d'attacco-ganascia superiore
3. Barra standard in acciaio
4. Leva a scatto dell'invertitore
5. Graffa elastica del manico
6. Vite a testa esagonale con rondella
7. Maniglia in acciaio con coppiglia
8. Zoccolo del manico
9. Perno della leva di rinvio
10. Leva di rinvio
11. Bullone esagonale e dado
12. Carrello grande
13. Molla dell'invertitore
14. Barra a camma dell'invertitore
15. Perno trasversale
16. Perno di salita/discesa
17. Molla del perno di salita/discesa
18. Carrello piccolo
19. Bullone di sicurezza e dado
20. Piastra di base con coppiglia
21. Meccanismo di scorrimento completo



• Specifiche

Altezza		48"
Materiale		Ghisa
Peso	kg	12,77
	libbre	28.16
Larghezza	cm	12,70
	pollici	5
Altezza corpo	cm	128,91
	pollici	50.75
Profondità	cm	24,46
	pollici	9.63
Carico testato	kg	3175,14
	libbre	7000
Carico laterale nominale	kg	N/A
	libbre	N/A
Serraggio	kg	340,19
	libbre	750
Alzata max. in testa	cm	98,12
	pollici	38.63
Alzata min. in testa	cm	11,43
	pollici	4.5
Alzata laterale	cm	N/A
	pollici	N/A
Punto di sollevamento later.	cm	N/A
	pollici	N/A

• Garanzia limitata

ABC TOOLS garantisce il cricchetto per 12 mesi dalla data di acquisto, solo per il proprietario originale, contro difetti di materiale e di fabbricazione. La presente garanzia è nulla se il cricco è stato modificata, utilizzato oltre la capacità nominale, se è stata applicata un'estensione al manico o se il cricco è stata usato in modo scorretto o improprio, se non è stato sottoposto correttamente a manutenzione o se è stata utilizzato con prodotti non originali.

• Registrazione della garanzia

Ritagliare lungo la linea tratteggiata. Registrazione per posta.

Nome (stampatello): _____
Indirizzo: _____
Città: _____
Stato: _____
CAP: _____
Numero di telefono: _____
E-mail: _____

È il primo cricco che acquista? SÌ NO

Data di ricevimento del cricco
Mese: _____ Giorno: _____ Anno: _____

Numero modello: _____
Prezzo di acquisto: _____
Acquisto presso il rivenditore Hi-I iff.
Nome rivenditore: _____
Città: _____
Stato: _____

Il cricco verrà utilizzato:

In azienda Camion
 Jeep Car
 Fuoristrada In fabbrica
 In edilizia Altro Altro: _____

Come è venuto a conoscenza del cricco ?

Brochure Internet: _____
 Dettagliante Rivista: _____
 Catalogo Amico
 Fiera commerciale Altro: _____

